



کُد سری سؤال: یک (۱)

حضرت علی(ع): ارزش هر کس به میزان دانایی و تخصص اوست.

زمان آزمون (دقیقه): تستی: ۱۲۰ تشریحی: --

تعداد سوالات: تستی: ۳۵ تشریحی: --

نام درس: مدیریت مالی (۱)

رشته تحصیلی/ کُد درس: حسابداری (سنتی - تجمیع): ۱۲۱۴۰۳۰ - مدیریت بازرگانی (گرایش مدیریت مالی): ۱۲۱۴۰۷۰ -  
مدیریت بازرگانی (تجمیع): ۱۲۳۵۰۰۴ - مدیریت صنعتی (تجمیع): ۱۲۳۸۰۰۹ - مدیریت صنعتی: ۱۲۱۸۰۶۹

مجاز است.

استفاده از:

۱. کدام گزینه از ضعف‌های حداکثر ساختن سود نمی‌باشد؟

الف - تعریف اصطلاح سود مبهم است.

ب - حداکثر ساختن سود بلند مدت با حداکثر نمودن ثروت رابطه دارد.

ج - سود ارزش زمانی پول را در نظر نمی‌گیرد.

د - جنبه‌های کیفی فعالیت‌های آتی در نظر گرفته نمی‌شود.

۲. حداکثر ساختن ثروت به کدام عامل بستگی ندارد؟

الف - کاهش رشد

ب - حفظ قیمت بازار سهام

ج - پرداخت سود سهام

د - اجتناب از مخاطره بالا

۳. با افزایش نرخ بهره ارزش فعلی و ارزش آتی به ترتیب:

الف - کاهش و افزایش می‌یابد.

ب - کاهش و کاهش می‌یابد.

ج - افزایش و کاهش می‌یابد.

د - افزایش و افزایش می‌یابد.

۴. ارزش فعلی ۴/۰۰۰ ریال که در پایان سال اول و ۸/۰۰۰ ریالی که در پایان سال سوم دریافت می‌شود با نرخ بازده مورد انتظار ۱۰٪ چند ریال است؟

الف - ۱۰/۲۴۷ ریال

ب - ۹/۰۱۵ ریال

ج - ۱۰/۰۱۰ ریال

د - ۹/۶۴۷ ریال

۵. ارزش آتی ۵/۰۰۰/۰۰۰ که در ۳ سال اول با نرخ ۱۰٪ و در ۲ سال بعد با نرخ ۱۲٪ مرکب می‌شود، چند ریال است؟

الف - ۸/۸۱۱/۷۰۸ ریال

ب - ۸/۰۵۲/۵۵۰ ریال

ج - ۸/۳۴۸/۰۰۰ ریال

د - ۷/۵۸۹/۱۲۰ ریال

۶. شخصی وامی به مبلغ ۴۰/۰۰۰/۰۰۰ ریال ۲ ساله با نرخ ۱۲٪ دریافت نموده است. مبلغ قسط ماهیانه چند ریال است؟

الف - ۲/۰۹۰/۶۶۶ ریال

ب - ۱/۸۸۲/۹۷۰ ریال

ج - ۱/۸۶۶/۶۶۶ ریال

د - ۱/۶۶۶/۶۶۶ ریال

۷. شخصی ماهیانه ۱/۲۰۰/۰۰۰ ریال در بانکی که سالیانه ۱۸٪ سود پرداخت می‌کند سرمایه‌گذاری نموده است. پس از ۲ سال اصل و سود سرمایه‌گذاری چند ریال خواهد شد؟

الف - ۲۸/۸۰۰/۰۰۰ ریال

ب - ۴۰/۱۰۱/۱۲۰ ریال

ج - ۳۴/۳۵۹/۶۰۰ ریال

د - ۳۳/۹۸۴/۰۰۰ ریال

۸. نرخ بهره ۱۸٪ می‌باشد. در چه زمانی مبلغ ۲/۰۰۰/۰۰۰ ریال به ۴/۰۰۰/۰۰۰ ریال افزایش می‌یابد؟

الف - ۵ سال

ب - ۴/۳۶ سال

ج - ۳/۸۳ سال

د - ۴/۱۸ سال



زمان آزمون (دقیقه): تستی: ۱۲۰ تشریحی: --

تعداد سوالات: تستی: ۳۵ تشریحی: --

نام درس: مدیریت مالی (۱)

رشته تحصیلی/ کُد درس: حسابداری (سنتی - تجمیع): ۱۲۱۴۰۳۰ - مدیریت بازرگانی (گرایش مدیریت مالی): ۱۲۱۴۰۷۰ -

مدیریت بازرگانی (تجمیع): ۱۲۳۵۰۰۴ - مدیریت صنعتی (تجمیع): ۱۲۳۸۰۰۹ - مدیریت صنعتی: ۱۲۱۸۰۶۹

مجاز است.

استفاده از:

۹. اوراق قرضه‌ای به ارزش اسمی ۱/۰۰۰/۰۰۰ ریال به بهای بیش از ارزش اسمی به فروش رسیده است. اگر نرخ بهره اوراق قرضه ۱۴٪ باشد. نرخ بازده مورد انتظار چند درصد است؟

الف - بیش از ۱۴٪      ب - کمتر از ۱۴٪      ج - ۱۴٪      د - قابل تعیین نمی‌باشد.

۱۰. سود سهام پایان سال X۱ مبلغ ۱/۰۰۰ ریال، در پایان سال X۲ مبلغ ۱/۲۰۰ ریال و در پایان سال X۳ مبلغ ۱/۲۵۰ ریال است. اگر بهای فروش در پایان سال X۳ مبلغ ۱۰/۰۰۰ ریال پیش‌بینی شود با نرخ بازده مورد انتظار ۱۲٪ چند ریال حاضرید برای این سهام در ابتدای سال X۱ بپردازید؟

الف - ۹/۲۰۲ ریال      ب - ۱۰/۰۰۰ ریال      ج - ۹/۵۷۳ ریال      د - ۹/۸۵۷ ریال

۱۱. سود سال جاری ۱/۰۰۰ ریال و نرخ رشد سود سهام ۱۰٪ است. اگر قیمت بازار سهام در حال حاضر ۱۰/۰۰۰ ریال باشد. نرخ بازده مورد انتظار چند درصد است؟

الف - ۲۱٪      ب - ۲۰٪      ج - ۱۰٪      د - ۳۰٪

۱۲. سهامی مبلغ ۴۰۰ ریال خریداری شده است. قیمت سهام در پایان سال ۳۸۰ ریال و سود سهام دریافت شده ۵۰ ریال می‌باشد. نرخ بازده مورد انتظار چند درصد است؟

الف - ۵٪      ب - ۷/۹٪      ج - ۷/۵٪      د - ۱۲/۵٪

۱۳. بابت سهامی در سال گذشته ۲۰۰ ریال سود پرداخت شده است. پیش‌بینی می‌شود نرخ رشد در دو سال اول ۲۰٪ و در سال‌های بعد ۸٪ می‌باشد. اگر نرخ بازده مورد انتظار ۱۴٪ باشد بهای سهام چند ریال است؟

الف - ۳/۸۱۵ ریال      ب - ۴/۴۲۱ ریال      ج - ۳/۴۲۳ ریال      د - ۳/۰۵۶ ریال

۱۴. در کدام بازار نمی‌توان از اطلاعات خاص استفاده نمود و بازده غیرعادی بدست آورد؟

الف - نیمه کارا      ب - کارایی نیمه قوی

ج - کارایی ضعیف      د - کارایی قوی

۱۵. بنیادگرایان عامل موثر در پیش‌بینی رفتار سود آتی را کدام عامل می‌دانند؟

الف - عملکرد شرکت      ب - داشتن اطلاعات محرمانه

ج - داشتن اطلاعات عمومی      د - داشتن اطلاعات گذشته

۱۶. بازده مورد انتظار طرح A, B, C به ترتیب ۴/۰۰۰ و ۵/۰۰۰ و ۶/۰۰۰ ریال می‌باشد. اگر انحراف معیار طرح‌ها به ترتیب ۲۰۰ و ۳۰۰ و ۴۲۰ ریال باشد. ترتیب طرح‌های مورد نظر از نظر ریسکی بودن عبارتند از:

الف - A و B, C      ب - A, B و C      ج - A و B و C      د - A و C, B



کُد سری سؤال: یک (۱)

حضرت علی(ع): ارزش هر کس به میزان دانایی و تخصص اوست.

زمان آزمون (دقیقه): تستی: ۱۲۰ تشریحی: --

تعداد سوالات: تستی: ۳۵ تشریحی: --

نام درس: مدیریت مالی (۱)

رشته تحصیلی/ کُد درس: حسابداری (سنتی - تجمیع): ۱۲۱۴۰۳۰ - مدیریت بازرگانی (گرایش مدیریت مالی): ۱۲۱۴۰۷۰ -

مدیریت بازرگانی (تجمیع): ۱۲۳۵۰۰۴ - مدیریت صنعتی (تجمیع): ۱۲۳۸۰۰۹ - مدیریت صنعتی: ۱۲۱۸۰۶۹

مجاز است.

استفاده از:

۱۷. کدام گزینه درست است؟

الف- هر چه انحراف معیار کوچکتر باشد، ریسک بیشتر است.

ب- هر چه ضریب تغییرات بزرگتر باشد، ریسک کمتر است.

ج- اگر دو طرح دارای بازده مورد انتظار یکسانی باشند ضریب تغییرات، معیار مناسبی جهت تعیین ریسک است.

د- هر چه بازده مورد انتظار بالاتر باشد ضریب تغییرات بیشتر خواهد بود.

۱۸. کدام گزینه درست است؟

الف- ضریب همبستگی ارزشی بین صفر تا ۱ دارد.

ب- با ضریب همبستگی منفی ۱ ریسک سرمایه‌گذاری افزایش می‌یابد.

ج- با ضریب همبستگی ۱ ریسک سرمایه‌گذاری کاهش می‌یابد.

د- با تنوع سرمایه‌گذاری می‌توان ریسک سرمایه‌گذاری را کاهش داد.

۱۹. شخصی ۲۰۰۰ ریال پول دارد وی ۸۰۰ ریال در سهام، ۷۰۰ ریال در طلا و سکه و مابقی را در اوراق مشارکت سرمایه‌گذاری

نموده است. پیش‌بینی می‌شود بازده سهام ۲۰٪، بازده طلا و سکه ۱۹٪ و نرخ اوراق مشارکت ۱۶٪ باشد. نرخ بازده مجموعه

سرمایه‌گذاری چند درصد است؟

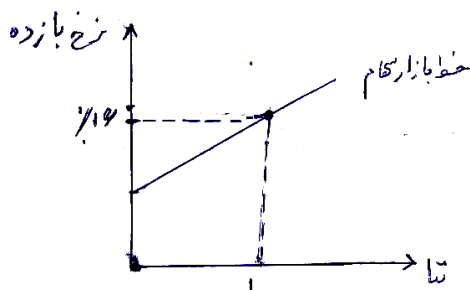
الف- ۱۸٫۳۳٪      ب- ۱۸٫۶۵٪      ج- ۱۴٫۶۵٪      د- ۱۶٪

۲۰. بتای مجموع سرمایه‌گذاری ۱٫۲۵ می‌باشد. با خرید سهام جدید معادل ۵۰٪ سرمایه‌گذاری قبلی بتای مجموع سرمایه‌گذاری به

۱٫۵ افزایش یافته است. بتای سهام جدید چند درصد است؟

الف- ۲      ب- ۱٫۵      ج- ۲٫۲۵      د- ۲-

\* با توجه به نمودار زیر به سوالات ۲۱ و ۲۲ پاسخ دهید:



۲۱. نرخ بازده بدون ریسک چند درصد است؟

الف- ۲۴٪      ب- ۸٪      ج- ۱۰۰٪      د- ۱۶٪

۲۲. اگر بتای سهام شرکتی ۱٫۵ باشد، نرخ بازده مورد انتظار چند درصد است؟

الف- ۱۲٪      ب- ۱۶٪      ج- ۲۰٪      د- ۴۰٪



زمان آزمون (دقیقه): تستی: ۱۲۰ تشریحی: --

تعداد سؤالات: تستی: ۳۵ تشریحی: --

نام درس: مدیریت مالی (۱)

رشته تحصیلی/ کُد درس: حسابداری (سنتی - تجمیع): ۱۲۱۴۰۳۰ - مدیریت بازرگانی (گرایش مدیریت مالی): ۱۲۱۴۰۷۰ -

مدیریت بازرگانی (تجمیع): ۱۲۳۵۰۰۴ - مدیریت صنعتی (تجمیع): ۱۲۳۸۰۰۹ - مدیریت صنعتی: ۱۲۱۸۰۶۹

مجاز است.

استفاده از:

\* اطلاعات زیر مربوط به شرکت چالوس می باشد:

شرح	ارزش اسمی	ارزش بازار
اوراق قرضه	۱,۰۰۰,۰۰۰	۱,۲۵۰,۰۰۰
سهام ممتاز	۴,۰۰۰,۰۰۰	۳,۷۵۰,۰۰۰
سهام عادی	۵,۰۰۰,۰۰۰	۵,۰۰۰,۰۰۰
جمع	۱۰,۰۰۰,۰۰۰	۱۰,۰۰۰,۰۰۰

۲۱. نرخ بهره اوراق قرضه ۱۶٪، نرخ مالیات ۲۵٪، نرخ سود سهام ممتاز ۱۸٪، سود مورد انتظار سهام عادی در سال آینده بابت هر سهم ۴۸۰ ریال، قیمت بازار سهام عادی ۱۹۲۰ ریال و نرخ رشد سود سهام ۳٪ می باشد. به سؤالات ۲۳ الی ۲۵ پاسخ دهید:

۲۲. نرخ موثر بهره اوراق قرضه چند درصد است؟

الف - ۱۲٪      ب - ۱۶٪      ج - ۲۰٪      د - ۱۵٪

۲۴. نرخ بازده مورد انتظار سهامداران عادی چند درصد است؟

الف - ۲۱٪      ب - ۲۲٪      ج - ۲۸٪      د - ۲۵٪

۲۵. نرخ هزینه سرمایه شرکت چند درصد است؟

الف - ۲۲/۴٪      ب - ۲۲/۲۵٪      ج - ۲۲/۷۵٪      د - ۱۸/۶۶٪

۲۶. با خرید ماشین آلاتی سالیانه ۴,۰۰۰,۰۰۰ ریال در هزینه ها صرفه جویی می شود. هزینه تعمیرات و نگهداری سالیانه ماشین آلات ۱,۰۰۰,۰۰۰ ریال و هزینه استهلاک سالیانه ماشین آلات ۲,۰۰۰,۰۰۰ ریال است. اگر نرخ مالیات ۲۵٪ باشد. جریان نقدی عملیاتی ماشین آلات چند ریال است؟

الف. ۱/۷۵۰/۰۰۰ ریال      ب - ۳/۰۰۰/۰۰۰ ریال      ج - ۲/۷۵۰/۰۰۰ ریال      د - ۱/۰۰۰/۰۰۰ ریال

۲۷. بهای خرید ماشین آلاتی ۱,۰۰۰ ریال است. بهای دفتری ماشین آلات قدیمی ۲۰۰ ریال و بهای فروش ماشین آلات قدیمی ۱۵۰ ریال می باشد. اگر نرخ مالیات ۲۵٪ باشد. مبلغ خالص سرمایه گذاری چند ریال است؟

الف - ۸۰۰ ریال      ب - ۸۶۲/۵ ریال      ج - ۸۵۰ ریال      د - ۸۳۷/۵ ریال

۲۸. کدام روش ارزشیابی پروژه های سرمایه ای به ارزش زمانی پول توجه می کند؟

الف - نرخ بازده حسابداری براساس سرمایه گذاری اولیه

ب - نرخ بازده حسابداری براساس متوسط سرمایه گذاری

ج - شاخص سودآوری

د - دوره بازگشت سرمایه



زمان آزمون (دقیقه): تستی: ۲۰ تشریحی: --

تعداد سوالات: تستی: ۳۵ تشریحی: --

نام درس: مدیریت مالی (۱)

رشته تحصیلی/ کُد درس: حسابداری (سنتی - تجمیع): ۱۲۱۴۰۳۰ - مدیریت بازرگانی (گرایش مدیریت مالی): ۱۲۱۴۰۷۰ -

مدیریت بازرگانی (تجمیع): ۱۲۳۵۰۰۴ - مدیریت صنعتی (تجمیع): ۱۲۳۸۰۰۹ - مدیریت صنعتی: ۱۲۱۸۰۶۹

مجاز است.

استفاده از:

۲۹. مبلغ سرمایه‌گذاری در طرحی ۱۴۰۰ ریال است. جریان‌های نقدی ورودی در سال اول الی چهارم به ترتیب ۷۰۰، صفر، ۱۰۰۰، ۲۰۰۰ ریال است. دوره بازگشت سرمایه چند سال است؟

الف - ۴ سال      ب - ۲٫۷ سال      ج - ۳ سال      د - ۱٫۷ سال

۳۰. با خرید وسائط نقلیه سالیانه ۲/۰۰۰/۰۰۰ ریال جریان نقدی عملیاتی ایجاد می‌شود. اگر بهای خرید وسائط نقلیه ۷/۵۰۰/۰۰۰ و ارزش اسقاط دارایی ۱/۰۰۰/۰۰۰ ریال باشد با نرخ بازده مورد انتظار ۱۲٪ و عمر مفید ۵ سال، خالص ارزش فعلی چند ریال است؟

الف - ۲۹۰/۰۰۰ ریال منفی      ب - ۲۷۷/۰۰۰ ریال مثبت

ج - ۲۷۷/۰۰۰ ریال منفی      د - ۲۹۰/۰۰۰ ریال مثبت

۳۱. کدام گزینه درست است؟

الف - اگر  $IRR > K$  باشد  $NPV < 0$  است.

ب - اگر  $IRR < K$  باشد  $NPV > 0$  است.

ج - اگر  $IRR = K$  باشد شاخص سودآوری ۱ است.

د - اگر  $IRR > K$  باشد  $NPV \leq 0$  می‌باشد.

۳۲. براساس شواهد تجربی، کارائی بازار چگونه است؟

الف - نیمه قوی      ب - قوی      ج - نیمه ضعیف      د - ضعیف

\* اطلاعات زیر مربوط به شرکت تهران می‌باشد:

عمر مفید

صرفه جویی نقدی سالیانه

احتمال

عمر برآوردی

جریان نقدی

احتمال

۲۰/۰۰۰/۰۰۰

۹ سال

۱۴/۰۰۰/۰۰۰

۸ سال

۱۲/۰۰۰/۰۰۰

۶ سال

اگر نرخ بازده مورد انتظار ۱۴٪ و مبلغ سرمایه‌گذاری اولیه ۶۴/۰۰۰/۰۰۰ ریال و ارزش اسقاط سرمایه‌گذاری ۲/۰۰۰/۰۰۰ باشد. به سوالات ۳۳ الی ۳۵ پاسخ دهید:

۳۳. ارزش فعلی جریان‌های نقدی (PV) پروژه چند ریال است؟

الف - ۷۰/۳۰۰/۰۰۰ ریال      ب - ۶۹/۶۰۰/۰۰۰ ریال      ج - ۵۹/۲۴۱/۲۰۰ ریال      د - ۵۷/۸۹۵/۰۰۰ ریال

۳۴. دوره بازگشت سرمایه چند سال است؟

الف - ۴/۵ سال      ب - ۳/۲ سال      ج - ۴/۲۵ سال      د - ۴ سال

۳۵. نرخ بازده داخلی این طرح چقدر است؟

الف - قابل تعیین نیست.

ب - کمتر از ۱۴٪

ج - ۱۴٪

د - بیش از ۱۴٪

الف	23
ج	24
ب	25
ج	26
د	27
ج	28
ب	29
ب	30
ج	31
د	32
الف	33
ج	34
د	35

پاسخ صحیح	شماره سوال
ب	1
الف	2
الف	3
د	4
ج	5
ب	6
ج	7
د	8
الف	9
د	10
الف	11
ج	12
ب	13
د	14
الف	15
الف	16
ج	17
د	18
ب	19
الف	20
ب	21
ج	22